

**SV**

**Användaranvisning**

Fjärrkontroll RSC 4 BiSecur

**NO**

**Bruksanvisning**

BiSecur-håndsender RSC 4

**DA**

**Betjeningsvejledning**

Håndsender RSC 4 BiSecur

**FI**

**Käyttöohje**

Käsilähetin RSC 4 BiSecur

# Indholdsfortegnelse

<b>1</b>	<b>Om denne vejledning .....</b>	<b>41</b>
<b>2</b>	<b>Sikkerhedsanvisninger .....</b>	<b>41</b>
2.1	Hensigtsmæssig brug .....	41
2.2	Sikkerhedsanvisninger for driften af håndsenderen.....	42
<b>3</b>	<b>Leveringsomfang.....</b>	<b>44</b>
<b>4</b>	<b>Beskrivelse af håndsenderen RSC 4 BiSecur.....</b>	<b>44</b>
<b>5</b>	<b>Ibrugtagning .....</b>	<b>45</b>
5.1	Udskiftning af batteri.....	45
<b>6</b>	<b>Drift.....</b>	<b>47</b>
6.1	BiSecur.....	47
6.2	Rolling Code.....	47
6.2.1	Indstilling af Rolling Code 433 MHz.....	47
<b>7</b>	<b>Indlæring og overførsel af en trådløs kode .....</b>	<b>48</b>
7.1	Indlæring af en trådløs kode (kun BiSecur).....	48
7.2	Indlæring af håndsenderen på åbneren / modtageren (kun Rolling Code).....	50
7.3	Blandet drift / BiSecur og Rolling Code 433 MHz .....	51
<b>8</b>	<b>Reset .....</b>	<b>51</b>
8.1	Reset af knapper .....	51
8.2	Reset af enheden .....	52
<b>9</b>	<b>LED-display.....</b>	<b>53</b>
<b>10</b>	<b>Rengøring .....</b>	<b>54</b>
<b>11</b>	<b>Montering af håndsenderholderen.....</b>	<b>54</b>
<b>12</b>	<b>Bortskaffelse.....</b>	<b>55</b>
<b>13</b>	<b>Tekniske data.....</b>	<b>55</b>
<b>14</b>	<b>EU-overensstemmelseserklæring .....</b>	<b>56</b>

Det er ikke tilladt at give dette dokument videre eller at mangfoldiggøre det, bruge det i anden sammenhæng eller at meddele dets indhold til andre, medmindre der udtrykkeligt er givet tilladelse hertil. Overtrædelse medfører pligt til skadeserstatning. Alle rettigheder forbeholdes i tilfælde af patenttildeling, registrerede varemærker eller beskyttet design. Ret til ændringer forbeholdes.

Kære kunde.

Vi vil gerne sige dig tak for, at du har valgt et af vores kvalitetsprodukter.

## 1 Om denne vejledning

Læs hele vejledningen omhyggeligt igennem, da den indeholder vigtige informationer om produktet. Overhold anvisningerne - du skal især overholde alle sikkerhedsanvisninger og advarsler.

Opbevar vejledningen omhyggeligt og sørg for, at den altid står til rådighed for brugeren af produktet.

## 2 Sikkerhedsanvisninger

### 2.1 Hensigtsmæssig brug

Håndsenderen RSC 4 BiSecur er en envejs sender til åbnere og deres tilbehør. Senderen kan både sættes i drift med den trådløse BiSecur og med Rolling Code 433 MHz.

Andre former for anvendelse er ikke tilladt. Producenten hæfter ikke for skader, der opstår som følge af overskridelse af den hensigtsmæssige brug eller på grund af forkert betjening.

## 2.2 Sikkerhedsanvisninger for driften af håndsenderen

**ADVARSEL****Risiko for kvæstelser ved bevægelse af porten / døren**

Når håndsenderen betjenes, kan personer blive kvæstet pga. portbevægelsen / dørbevægelsen.

- ▶ Børn må ikke komme i kontakt med håndsendere, som kun må benyttes af personer, der er instrueret i det fjernstyrede anlægs funktion!
- ▶ Generelt skal du betjene håndsenderen med fuldt udsyn til porten / døren, hvis porten / døren kun har et sikkerhedsudstyr!
- ▶ Kør eller gå kun igennem portåbninger / døråbninger på fjernstyrede lågeanlæg, når porten / døren befinder sig i yderstillingen ÅBEN!
- ▶ Ophold dig aldrig i portens / dørens bevægelsesområde.
- ▶ Vær opmærksom på, at en knap på håndsenderen kan aktiveres utilsigtet (fx i bukselommen/tasken), hvorefter portkørslen / dørkørslen kan gå i gang ved en fejltagelse.

**FORSIGTIG****Risiko for kvæstelser på grund af utilsigtet portkørsel / dørbevægelse**

- ▶ Se advarselshenvisning i kapitel 7

**FORSIGTIG****Fare for forbrænding på håndsenderen**

Direkte sollys eller kraftig varme kan opvarme håndsenderen i en sådan grad, at der kan opstå forbrændinger ved brug.

- ▶ Beskyt håndsenderen mod direkte sollys og kraftig varme (f. eks. ved at opbevare den i bilens handskerum).

**FORSIGTIG****Fare for forbrænding på grund af farlige stoffer**

Når batteriet oplades, er der fare for forbrænding på grund af farlige stoffer i batteriet.

- ▶ Sørg for, at batteriet ikke kommer inden for børns rækkevidde, da det er farligt, hvis det sluges af personer.

**OBS****Foringelse af funktionen på grund af miljøpåvirkninger**

I tilfælde af overtrædelse eller tilsidesættelse kan funktionen forringes!

Beskyt håndsenderen mod følgende:

- Direkte solstråler (tilladt omgivelsestemperatur: 0 °C til +50 °C)
- Fugt
- Støvbelastning

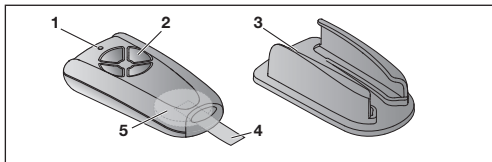
**BEMÆRK:**

- Hvis der ikke findes en separat adgang til garagen, skal enhver ændring eller udvidelse af de trådløse systemer udføres inde i garagen.
- Efter programmeringen eller udvidelsen af det trådløse system skal der udføres en funktionskontrol.
- Brug kun originale dele til ibrugtagningen eller udvidelsen af det trådløse system.
- De lokale forhold kan påvirke det trådløse systems rækkevidde.

### 3 Leveringsomfang

- Håndsender RSC 4 BiSecur
- 1× 3 V batteri, type: CR2032, litium
- Holder til håndsender
- Betjeningsvejledning

### 4 Beskrivelse af håndsenderen RSC 4 BiSecur



1 LED, bicolor

2 Håndsenderknapper

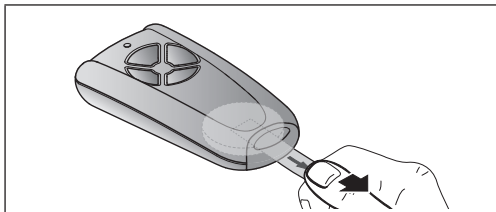
3 Holder til håndsender

4 Batteri-isolationsfolie

5 Batteri

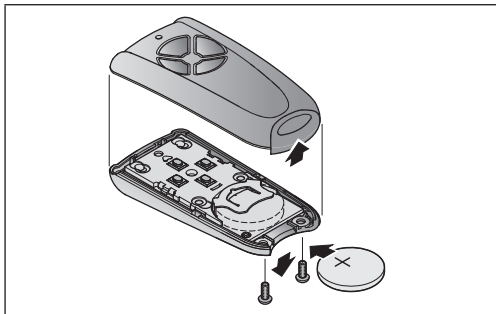
## 5 Ibrugtagning

Når batteriets isolationsfolie er fjernet, er håndsenderen driftsklar.



### 5.1 Udskiftning af batteri

1 x 3 V batteri, type: CR2032, litium



 **ADVARSEL****Eksplodingsfare på grund af forkert batteritype**

Hvis batteriet udskiftes med en forkert batteritype, er der fare for eksplosion.

- ▶ Brug *kun* den anbefalede batteritype.

 **ADVARSEL****Livsfare på grund af indre forbrændinger**

Hvis batteriet sluges, kan det føre til alvorlige indre forbrændinger på grund af farlige stoffer i batteriet. Forbrændingerne kan føre til døden i løbet af 2 timer.

- ▶ Slug ikke batteriet, og sørg for, at batteriet ikke kommer inden for børns rækkevidde.

**OBS****Håndsenderen ødelægges, hvis batterisyrer løber ud**

Batterisyrer kan løbe ud og dermed ødelægge håndsenderen.

- ▶ Fjern batteriet fra håndsenderen, hvis den ikke skal bruges i længere tid.



## 6 Drift

### BEMÆRK

Hvis batteriet er næsten tomt, blinker LED'en 2 x med rød farve

- a. inden den trådløse kode sendes.
  - ▶ Batteriet **bør** udskiftes i løbet af kort tid.
- b. og den trådløse kode sendes ikke.
  - ▶ Batteriet **skal** udskiftes omgående.

### 6.1 BiSecur

#### BEMÆRK

Hvis håndsenderknappens trådløse kode er overført fra en anden håndsender, skal du trykke på håndsenderknappen og holde den nede, indtil LED blinker skiftevist rødt og blåt, og den ønskede funktion udføres.

Til alle knapper på håndsenderen er der tildelt en trådløs kode. Tryk på en af håndsenderens knapper, hvis du vil sende dens trådløse kode.

- LED'en lyser i 2 sek. med blå farve og den trådløse kode sendes.

### 6.2 Rolling Code

Til alle knapper på håndsenderen er der tildelt en trådløs kode. Tryk på en af håndsenderens knapper, hvis du vil sende dens trådløse kode.

- Den trådløse kode sendes, og LED lyser rødt, så længe koden sendes.

#### 6.2.1 Indstilling af Rolling Code 433 MHz

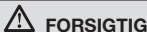
1. Åbn batterilåget, og tag batteriet ud i 10 sek.
2. Tryk på en håndsenderknap, og hold den trykket inde.
3. Sæt batteriet ind.
  - LED'en blinker langsomt i 4 sek. med blå farve.
  - LED'en blinker hurtigt i 2 sek. med blå farve.
  - LED'en lyser i lang tid med blå farve.

- Tryk fortsat på håndsenderknappen.
  - LED'en blinker langsomt i 4 sek. med rød farve.
  - LED'en blinker hurtigt i 2 sek. med rød farve.
  - LED'en lyser i lang tid med rød farve.
- Slip håndsenderknappen.  
Rolling Code 433 MHz er aktiveret på denne knap.

**BEMÆRK**

Hvis håndsenderknappen slippes for tidligt, er BiSecur-koden fortsat indstillet.

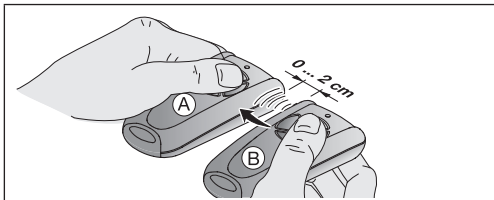
## 7 Indlæring og overførsel af en trådløs kode

**Risiko for kvæstelser pga. utilsigtet portkørsel / dørkørsel**

Under indlæringen af det trådløse system kan der optræde utilsigtede portkørsler / dørkørsler.

- ▶ Vær ved indlæringen af det trådløse system opmærksom på, at der ikke befinder sig personer eller genstande i portens / dørens bevægelsesområde.

### 7.1 Indlæring af en trådløs kode (kun BiSecur)

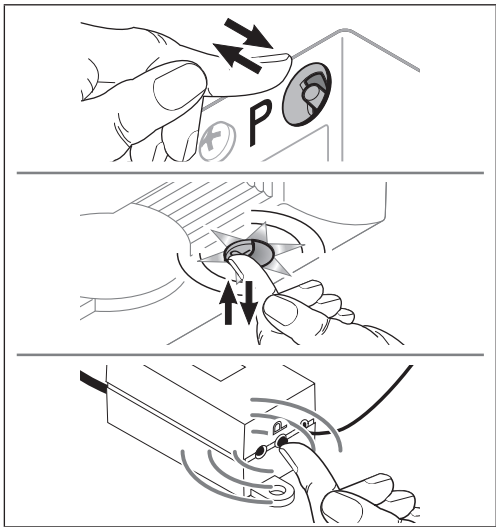


1. Hold håndsenderen **A**, der skal indlære den trådløse kode, til venstre for håndsenderen **B**.
2. Tryk på en knap på håndsenderen **B**, hvorfra du ønsker at videresende den trådløse kode, og hold den trykket inde.
  - LED'en lyser i 2 sek. med blå farve og slukkes derefter.
  - Efter 5 sek. blinker LED'en skiftevis rødt og blå.
  - Håndsenderen sender den trådløse kode.
3. Tryk på håndsenderknappen på håndsenderen **A**, som skal indlære den trådløse kode, og hold den trykket inde.
  - LED'en lyser i 2 sek. med blå farve og slukkes derefter.
  - LED'en blinker langsomt med blå farve.
  - LED'en blinker hurtigt med blå farve, når den trådløse kode er registreret.
  - Efter 2 sek. slukkes LED'en.
4. Slip håndsenderknapperne.  
**Håndsenderknappens trådløse kode er indlært.**

### BEMÆRK

Du har 15 sekunder til overførslen / videresendelsen. Hvis den trådløse kode ikke overføres / sendes videre inden for dette tidsrum, skal du gentage forløbet.

## 7.2 Indlæring af håndsenderen på åbneren / modtageren (kun Rolling Code)



Håndsenderen arbejder med en Rolling Code, der ændres hver gang den sendes. Derfor skal håndsenderen indlæses på hver modtager, som skal aktiveres, med den ønskede håndsenderknap.

### 7.3 Blandet drift / BiSecur og Rolling Code 433 MHz

Med indstillet trådløs BiSecur er blandet drift mulig med håndsenderen RSC 4 BiSecur, dvs. enkelte knapper eller hele håndsenderen kan omstilles til Rolling Code.

## 8 Reset

### 8.1 Reset af knapper

#### BEMÆRK

Efter reset af knapperne er den trådløse BiSecur indstillet igen.

Ved at overholde følgende trin tildeles hver håndsenderknap en ny trådløs kode.

1. Åbn batterilåget, og tag batteriet ud i 10 sek.
2. Tryk på en håndsenderknap, og hold den trykket inde.
3. Sæt batteriet ind.
  - LED'en blinker langsomt i 4 sek. med blå farve.
  - LED'en blinker hurtigt i 2 sek. med blå farve.
  - LED'en lyser i lang tid med blå farve.
4. Slip håndsenderknappen.  
**Den trådløse kode til denne knap er tildelt igen.**

#### BEMÆRK

Hvis håndsenderknappen slippes for tidligt, tildeles der ikke nye trådløse koder.

## 8.2     **Reset af enheden**

### **BEMÆRK**

Efter en reset af enheden er BiSecur-koden indstillet igen.

Til alle håndsendeknapperne tildeles en ny trådløs kode med de følgende trin.

1. Åbn batterilåget, og tag batteriet ud i 10 sek.
2. Tryk på en håndsenderknap, og hold den trykket inde.
3. Sæt batteriet ind.
  - LED'en blinker langsomt i 4 sek. med blå farve.
  - LED'en blinker hurtigt i 2 sek. med blå farve.
  - LED'en lyser i lang tid med blå farve.
  - LED'en blinker langsomt i 4 sek. med rød farve.
  - LED'en blinker hurtigt i 2 sek. med rød farve.
  - LED'en lyser i lang tid med rød farve.
  - LED'en blinker langsomt i 4 sek. med blå farve.
  - LED'en blinker hurtigt i 2 sek. med blå farve.
  - LED'en lyser i lang tid med blå farve.
4. Slip håndsenderknappen.

**Alle trådløse koder er tildelt på ny.**

### **BEMÆRK**

Hvis håndsenderknappen slippes for tidligt, tildeles der ikke nye trådløse koder.

## 9 LED-display

### Blå (BU)

Tilstand	Funktion
Lyser i 2 sek.	En trådløs kode* sendes
Blinker langsomt	Håndsenderen er i indlæringsmodus
Blinker hurtigt efter langsom blinken	Under indlæringen er en gyldig trådløs kode registreret
Blinker langsomt i 4 sek., Blinker hurtigt i 2 sek., Lyser i lang tid	Reset udføres eller afsluttes

### Rød (RD)

Tilstand	Funktion
Blinker 2 x	Batteriet er næsten tomt
Blinker langsomt i 4 sek., Blinker hurtigt i 2 sek., Lyser i lang tid	Reset udføres eller afsluttes
Lyser	Rolling Code sendes

### Blå (BU) og rød (RD)

Tilstand	Funktion
Skiftevis blinken	Håndsenderen er i modus overførsel /videresendelse*

\* BiSecur

## 10 Rengøring

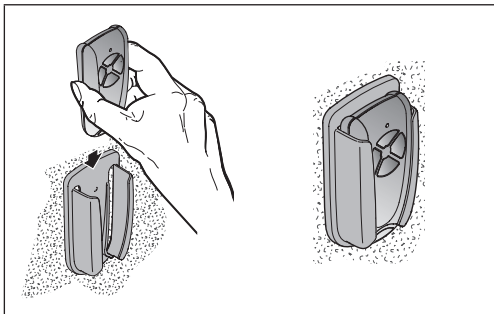
### OBS

#### Skader på håndsenderen på grund af forkert rengøring

Rengøring af håndsenderen med uegnede rengøringsmidler kan beskadige håndsenderens kabinet og knapperne.

- Rengør udelukkende håndsenderen med en ren og fugtig klud.

## 11 Montering af håndsenderholderen





## 12 Bortskaffelse



Elektriske og elektroniske apparater samt batterier må ikke bortskaffes sammen med husholdningsaffaldet, men skal afleveres til dertil indrettede samlesteder eller genbrugspladser.



## 13 Tekniske data

<b>Frekvens</b>	433 MHz
<b>Spændingsforsyning</b>	1 × 3 V batteri, type: CR2032, litium
<b>Tilladt omgivelsestemperatur</b>	0 °C til + 50 °C
<b>Maks. luftfugtighed</b>	93 % ikke-kondenserende
<b>Kapslingstype</b>	IP 20
<b>Mål (b × l × h)</b>	30 × 65 × 14 mm

## 14 EU-overensstemmelseserklæring

<b>Producent</b>	Hörmann KG Verkaufsgesellschaft Upheider Weg 94-98 33803 Steinhagen Tyskland
------------------	---

Hermed erklærer ovennævnte producent under eneansvar, at dette produkt:

<b>Enhed</b>	Håndsender
<b>Model</b>	RSC4-433-BS
Hensigtsmæssig brug	Aktivering af portåbnere og tilbehør til døre og porte
Sendefrekvens	433 MHz
Strålingseffekt	Maks. 10 mW (EIRP)

på grund af dets udformning og konstruktionstype samt udførelsen, vi har bragt i omsætning, stemmer overens med de gældende grundlæggende retningslinjer, som er angivet nedenfor, hvis produktet anvendes efter hensigten:

2014/53/EU (RED)  
EU-direktiv om trådløst udstyr

2015/863/EU (RoHS)  
Begrænsning af brug af farlige stoffer

## Anvendte standarder og specifikationer

EN 62368-1:2014 + AC:2015 + A11:2017

Produktsikkerhed (artikel 3.1(a) i 2014/53/EU)

EN 62479:2010

Sundhed (artikel 3.1(a) i 2014/53/EU)

(Iht. kapitel 4.2 opfylder produktet automatisk kravene i denne standard, da strålingseffekten (EIRP), kontrolleret iht. ETSI EN 300220-1, er lavere end laveffekt-eksklusionsgrænsen Pmaks på 20 mW)

EN 50581:2012 / EN IEC 63000:2018

Begrænsning af brug af farlige stoffer

ETSI EN 301489-1 V2.2.1

ETSI EN 301489-3 V2.1.1

Elektromagnetisk kompatibilitet

(artikel 3.1(b) i 2014/53/EU)

ETSI EN 300220-1 V3.1.1

ETSI EN 300220-2 V3.2.1

Effektiv udnyttelse af radiospektret

(artikel 3.2 i 2014/53/EU)

Hvis produktet ændres, og dette ikke foretages efter aftale med os, ophæves denne erklærings gyldighed.

Steinhagen, den 01.04.2020



p.p. Axel Becker, direktionen