

Indholdsfortegnelse

1	Om denne vejledning	30
2	Sikkerhedsanvisninger	30
2.1	Tilsigtet anvendelse	30
2.2	Sikkerhedsanvisninger for driften af det trådløse kodetastatur.....	30
3	Leveringsomfang	31
4	Beskrivelse af det trådløse kodetastatur FCT 3 BiSecur	32
5	Montering	32
6	Ibrugtagning	34
6.1	Isætning af batterier.....	34
7	Drift	34
8	Programmering af adgangskoderne	35
8.1	Første adgangskode.....	35
8.2	Anden og tredje adgangskode	35
9	Ændring af en adgangskode	36
10	Normal drift	36
10.1	Overførsel af en trådløs kode vha. en talkode	36
10.1.1	Fornyet overførsel.....	37
10.2	Sending med klokke / lys-knappen.....	37
11	Indlæring og overførsel af en trådløs kode	37
11.1	Indlæring af en trådløs kode	37
11.2	Overførsel af en trådløs kode	38
11.3	Overførsel af den trådløse kode fra klokke / lys-knappen.....	39
11.4	Blandet drift / BiSecur og fast kode 868 MHz.....	39
12	Reset af apparatet	39
12.1	Indstilling af den faste kode 868 MHz	40
13	LED-visning	40
14	Rengøring	41
15	Bortskaffelse	41
16	Tekniske data	41
17	EF-overensstemmelseserklæring	42

Det er ikke tilladt at give dette dokument videre eller at mangfoldiggøre det, bruge det i anden sammenhæng eller at meddele dets indhold til andre, medmindre der udtrykkeligt er givet tilladelse hertil. Overtrædelser medfører pligt til skadeserstatning. Alle rettigheder forbeholdes i tilfælde af patenttildeling, registrerede varemærker eller beskyttet design. Ret til ændringer forbeholdes.

Kære kunde,
tak for, at du har valgt et af vores kvalitetsprodukter.

1 Om denne vejledning

Læs hele vejledningen omhyggeligt igennem, den indeholder vigtige informationer om produktet. Overhold anvisningerne - du skal især overholde alle sikkerhedsanvisninger og advarsler.

Yderligere informationer om betjeningen af det trådløse kodetastatur finder du på internettet på: **www.hoermann.com**

Opbevar vejledningen omhyggeligt og sørg for, at den altid står til rådighed for brugeren af produktet.

2 Sikkerhedsanvisninger

2.1 Tilsigtet anvendelse

Det trådløse kodetastatur FCT 3 BiSecur er en envejs sender til motorer og deres tilbehør. Den kan bruges både med BiSecur-koden og den faste kode 868 MHz.

Andre former for anvendelse er ikke tilladt. Producenten hæfter ikke for skader, der opstår som følge af overskridelse af den tilsigtede anvendelse eller pga. forkert betjening.

2.2 Sikkerhedsanvisninger for driften af det trådløse kodetastatur

ADVARSEL

Risiko for kvæstelser pga. anlæggets bevægelse

Når det trådløse kodetastatur betjenes, kan personer blive kvæstet pga. anlæggets bevægelse.

- ▶ Børn må ikke komme i kontakt med trådløse kodetastaturer, som kun må benyttes af personer, der er instrueret i det fjernstyrede portanlægs funktion!
- ▶ Generelt skal du betjene det trådløse kodetastatur med fuldt udsyn til anlægget, hvis anlægget kun har én sikkerhedsindretning!
- ▶ Du må først køre eller gå igennem portens åbninger på fjernstyrede anlæg, når porten befinder sig i yderstillingen OP!
- ▶ Ophold dig aldrig i områder, hvor porten bevæger sig.

**FORSIGTIG****Risiko for kvæstelser pga. utilsigtet portkørsel**

- ▶ Se advarselshenvisning i kapitel 11

BEMÆRK!**Foringelse af funktionen pga. miljøpåvirkninger**

I tilfælde af overtrædelse eller tilsidesættelse kan funktionen forringes!

Tilladt omgivelsestemperatur: -20 °C til +60 °C.

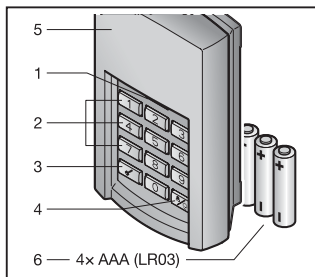
OBS:

- Hvis der ikke findes en separat adgang til garagen, skal enhver ændring eller udvidelse af de trådløse systemer gennemføres inde i garagen.
- Efter programmeringen eller udvidelsen af det trådløse system skal der gennemføres en funktionskontrol.
- Brug kun originale dele til udvidelsen af det trådløse system.
- De lokale forhold kan påvirke det trådløse systems rækkevidde.
- GSM 900-mobiltelefoner kan påvirke rækkevidden, hvis de bruges samtidig med det trådløse system.

3 Leveringsomfang

- Trådløst kodetastatur FCT 3 BiSecur
- 4x 1,5 V batteri, type: AAA (LR03)
- Monteringsmateriale
- Betjeningsvejledning

4 Beskrivelse af det trådløse kodetastatur FCT 3 BiSecur

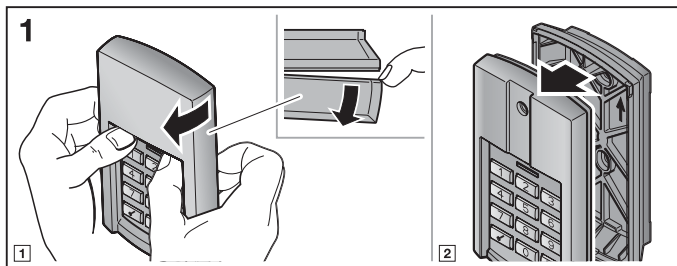


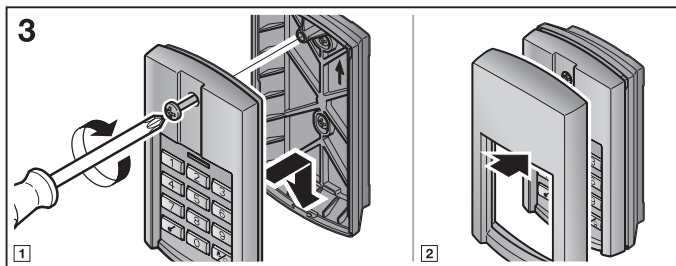
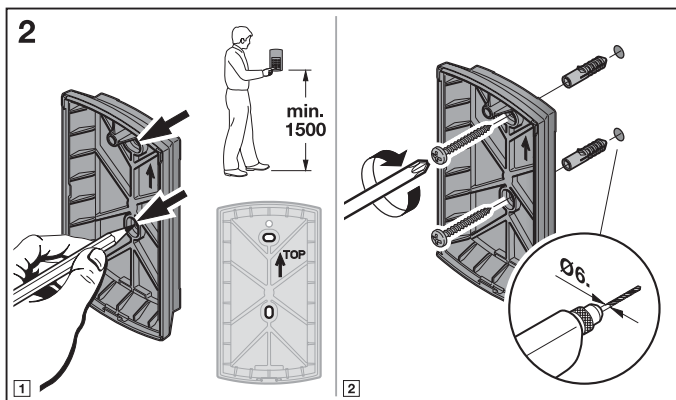
- 1 LED, bicolor
- 2 Cifferknapper
- 3 Nøglekontakt
- 4 Klokke / lys-knap
- 5 Afdækning
- 6 Batterier

5 Montering

OBS:

Inden det trådløse kodetastatur monteres, skal du kontrollere om den trådløse kode kan modtages af modtagerne med den valgte monteringsplads. Montering direkte på metal forringer rækkevidden. Montér i dette tilfælde udstyret med 2–3 cm afstand.

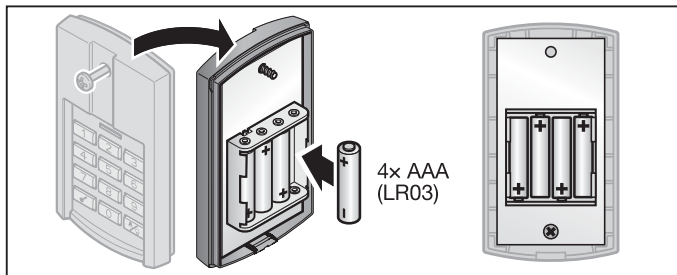




6 Ibrugtagning

Efter isætningen af batterierne er det trådløse kodetastatur FCT 3 BiSecur driftsklart.

6.1 Isætning af batterier



BEMÆRK!

Ødelæggelse af det trådløse kodetastatur pga. batterier, der løber ud

Batterier kan løbe ud og ødelægge det trådløse kodetastatur.

- ▶ Fjern batterierne fra det trådløse kodetastatur, hvis det ikke skal bruges i længere tid.

7 Drift

Hver programmeret talkode har tildelt en trådløs kode. Tryk en talkode, hvis du ønsker at sende dens trådløse kode, og på nøglekontakten.

- LED'en lyser i 2 sek. med blå farve og den trådløse kode sendes.

OBS:

- Før indtastningen af en gyldig adgangskode kan du trykke på så mange cifferknapper du vil, for at forhindre, at andre personer kan indprente sig adgangskoden. Det er kun de sidste fire til seks cifferknapper, som du trykker på inden nøglekontakten, der bruges som adgangskode.
- Hvis batterierne næsten er brugt op, blinker LED'en 2x med rød farve,
 - a. når der er blevet trykket på en knap.
 - ▶ Batterierne **skal** udskiftes i løbet af kort tid.
 - b. og den trådløse kode sendes ikke.
 - ▶ Batterierne **skal** udskiftes omgående.

8 Programmering af adgangskoderne

OBS:

Efter udførelsen af de enkelte trin ved programmeringen af adgangskoderne lyser LED'en blåt eller rødt. Afhængigt af funktionerne er visningerne og signalerne forskellige. I kapitel 13 kan du finde de pågældende betydninger.

8.1 Første adgangskode

OBS:

- Hvis indtastningen af de enkelte tal tager længere end 5 sek., skifter det trådløse kodetastatur til normal drift.
- En talkode, der udelukkende består af tallet **0**, kan ikke programmeres.

1. Tryk på en knap, så tastaturet lyser.
2. Tryk på nøglekontakten.
3. Tryk på cifferknappen **1** for den første hukommelsesplads.
4. Tryk på nøglekontakten.
5. Indtast en talkode med 4 cifre.
6. Tryk på nøglekontakten.
7. Indtast talkoden igen.
8. Tryk på nøglekontakten.

Programmeringen er afsluttet og det trådløse kodetastatur er i normal drift.

OBS:

Hvis du indtaster en anden talkode i det 7. trin, afbrydes programmeringen og det trådløse kodetastatur skifter til normal drift.

8.2 Anden og tredje adgangskode

Programmeringen af yderligere adgangskoder er beskrevet i kapitel 8.1. I det 3. trin skal du i stedet for cifferknappen **1** vælge en cifferknap, som har tildelt den ønskede hukommelsesplads.

Hukommelsespladserne fra 1 til 3 er tildelt til de tilsvarende cifferknapper.

OBS:

- Hvis der vælges en hukommelsesplads, hvor der allerede er gemt en talkode, afbrydes programmeringen.
- Hvis der indtastes en talkode, der allerede er brugt til en hukommelsesplads, afbrydes programmeringen.
Afbrydelsen vises, når der er trykket på nøglekontakten.

9 Ændring af en adgangskode

OBS:

- Efter udførelsen af de enkelte trin ved ændringen af en adgangskode lyser LED'en blått eller rødt. Afhængigt af funktionerne er visningerne forskellige. I kapitel 13 kan du finde de pågældende betydninger.
 - Hvis indtastningen af de enkelte tal tager længere end 5 sek., skifter det trådløse kodetastatur til normal drift.
 - En talkode, der udelukkende består af tallet **0**, kan ikke programmeres.
1. Tryk på en knap, så tastaturet lyser.
 2. Tryk på nøglekontakten.
 3. Indtast talkoden, der skal ændres.
 4. Tryk på nøglekontakten.
 5. Indtast en ny talkode med 4 cifre.
 6. Tryk på nøglekontakten.
 7. Indtast den ændrede talkode igen.
 8. Tryk på nøglekontakten.

Ændringen er afsluttet og det trådløse kodetastatur er i normal drift.

OBS:

Hvis du indtaster en anden eller en allerede eksisterende talkode i det 7. trin, afbrydes ændringen og det trådløse kodetastatur skifter til normal drift.

10 Normal drift

OBS:

Hvis en talkodes trådløse kode blev kopieret forinden fra en håndsender, skal der trykkes en ekstra gang på nøglekontakten efter indtastningen af talkoden ved første drift.

10.1 Overførsel af en trådløs kode vha. en talkode

OBS:

- Efter udførelsen af de enkelte trin ved overførslen af en trådløs kode lyser LED'en blått eller rødt. Afhængigt af funktionerne er visningerne og signalerne forskellige. I kapitel 13 kan du finde de pågældende betydninger.
 - Hvis indtastningen af de enkelte tal tager længere end 5 sek., skifter det trådløse kodetastatur til normal drift.
1. Tryk på en knap, så tastaturet lyser.
 2. Indtast en gyldig talkode.
 3. Tryk på nøglekontakten; den trådløse kode sendes.

10.1.1 Forny et overførsel

Hvis der overføres en trådløs kode efter indtastning af en talkode (se kapitel 10.1), kan den sendes igen, hvis du trykker på en cifferknap eller nøglekontakten inden for 5 sekunder.

Hvis du trykker på klokke / lys-knappen, afbrydes funktionen for den fornyede overførsel.

10.2 Sending med klokke / lys-knappen

Med klokke / lys-knappen er det fx muligt at foretage en direkte aktivering af en klokke eller en lampe i gården, dvs. uden indtastning af en adgangskode.

1. Tryk på en knap, så tastaturet lyser.
2. Tryk på klokke / lys-knappen.

OBS:

Det trådløse kodetastatur sender den trådløse kode, så længe der trykkes på klokke / lys-knappen - dog i maks. 3 sek.

11 Indlæring og overførsel af en trådløs kode



FORSIGTIG

Risiko for kvæstelser pga. utilsigtet portkørsel

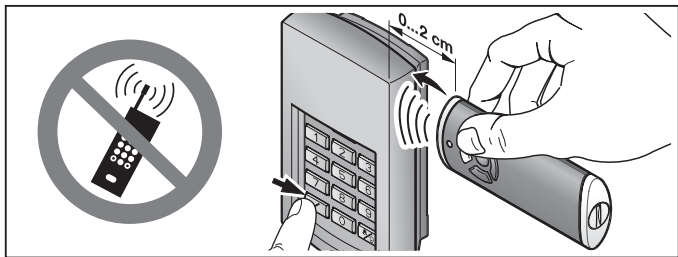
Under indlæringen af det trådløse system kan der optræde utilsigtede kørsler.

- Vær ved indlæringen af det trådløse system opmærksom på, at der ikke befinder sig personer eller genstande i portens bevægelsesområde.

11.1 Indlæring af en trådløs kode

OBS:

- Efter udførelsen af de enkelte trin ved indlæringen af en trådløs kode lyser LED'en blå eller rødt. Afhængigt af funktionerne er visningerne og signalerne forskellige. I kapitel 13 kan du finde de pågældende betydninger.
- Hvis indtastningen af de enkelte tal tager længere end 5 sek., skifter det trådløse kodetastatur til normal drift.



1. Hold håndsenderen til højre for det trådløse kodetastatur.
2. Tryk på en knap på håndsenderen, hvorfra du ønsker at **videresende** den trådløse kode; hold den trykket ind.
 - Den trådløse kode sendes; LED'en lyser i 2 sek. med blå farve og slukkes derefter.
 - Efter 5 sekunder blinker LED'en med skiftevis rød og blå farve; håndsenderen sender den trådløse kode.
3. Tryk på en knap, så tastaturet lyser.
4. Indtast talkoden for den trådløse kode, der skal ændres.
5. Tryk på nøglekontakten og hold den trykket ind.
 - LED'en blinker langsomt med blå farve.
 - LED'en blinker hurtigt med blå farve, hvis den trådløse kode registreres.
 - Efter 2 sek. slukkes LED'en.
6. Slip nøglekontakten, når den trådløse kode er blevet registreret.

Det trådløse kodetastatur er i normal drift.

11.2 Overførsel af en trådløs kode

OBS:

Hvis indtastningen af de enkelte tal tager længere end 5 sek., skifter det trådløse kodetastatur til normal drift.

1. Tryk på en knap, så tastaturet lyser.
2. Indtast talkoden for den trådløse kode, der skal overføres/ sendes.
3. Tryk på nøglekontakten og hold den trykket ind.
 - Den trådløse kode sendes; LED'en lyser i 2 sek. med blå farve og slukkes derefter.
 - Efter 5 sekunder blinker LED'en med skiftevis rød og blå farve; det trådløse kodetastatur sender apparatets information.
 - Den trådløse kode overføres.

OBS:

Du har 15 sekunder til at overføre / videresende den trådløse kode. Hvis den ikke overføres / sendes videre inden for dette tidsrum, skal du gentage arbejdsgangen.

4. Slip nøglekontakten, hvis den trådløse kode registreres.

Det trådløse kodetastatur er i normal drift.

11.3 Overførsel af den trådløse kode fra klokke / lys-knappen**OBS:**

Hvis indtastningen af de enkelte tal tager længere end 5 sek., skifter det trådløse kodetastatur til normal drift.

1. Tryk på en knap, så tastaturet lyser.
2. Tryk på klokke / lys-knappen og hold den trykket ind.
 - Den trådløse kode sendes; LED'en lyser i 2 sek. med blå farve og slukkes derefter.
 - Efter 5 sek. blinker LED'en med skiftevis rød og blå farve; det trådløse kodetastatur sender apparatets information.
 - Den trådløse kode overføres.

OBS:

Du har 15 sekunder til at overføre / videresende den trådløse kode. Hvis den ikke overføres / sendes videre inden for dette tidsrum, skal du gentage arbejdsgangen.

3. Slip klokke / lys-knappen, hvis den trådløse kode registreres.

Det trådløse kodetastatur er i normal drift.

11.4 Blandet drift / BiSecur og fast kode 868 MHz

Med indstillet BiSecur-kode er en blandet drift mulig; dvs. at forhåndenværende håndsendere med fast kode 868 MHz (grå håndsendere med blå knapper eller apparatmærkning, fx HSD2-868) kan indlæres med et trådløst kodetastatur.

12 Reset af apparatet**OBS:**

Efter udførelsen af de enkelte trin ved nulstillingen af apparatet lyser LED'en blåt eller rødt. Afhængigt af funktionerne er visningerne og signalerne forskellige. I kapitel 13 kan du finde de pågældende betydninger.

Alle trådløse koder tildeles på ny og det trådløse kodetastatur nulstilles til tilstanden ved leverancen, når de følgende trin udføres.

1. Afmonter kabinetets øverste del på det trådløse kodetastatur og tag et batteri ud i 10 sek.
2. Tryk på cifferknappen **0** og hold den trykket ind.

3. Isæt batteriet.
 - LED'en blinker langsomt i 4 sek. med blå farve.
 - LED'en blinker hurtigt i 2 sek. med blå farve.
 - LED'en lyser i lang tid med blå farve.
4. Slip cifferknappen **0** igen.
Alle trådløse koder er tildelt på ny.
5. Montér det trådløse kodetastaturs kabinnet.

OBS:

Hvis cifferknappen **0** slippes i utide, tildeles der ikke nye trådløse koder.

12.1 Indstilling af den faste kode 868 MHz

Hvis der trykkes videre på cifferknappen **0** umiddelbart efter en reset af apparatet, aktiveres den faste kode 868 MHz.

- LED'en blinker langsomt i 4 sek. med rød farve.
- LED'en blinker hurtigt i 2 sek. med rød farve.
- LED'en lyser i lang tid med rød farve.

Alle trådløse koder er tildelt på ny.

OBS:

Hvis cifferknappen **0** slippes i utide, forbliver BiSecur-koden indstillet.

Yderligere informationer om driften af det trådløse kodetastatur med den faste kode 868 MHz finder du på internettet på: www.hoermann.com

13 LED-visning**Blå (BU)**

Tilstand	Funktion
Lyser kort	Kvittering for et tryk på en knap
lyser i lang tid	Kvittering for en rigtig talkode
	Lagring af en indtastning
	Skift til normal drift
Blinker langsomt i 4 sek., blinker hurtigt i 2 sek., lyser i lang tid	Afslutning på spærretiden efter gentagen forkert indtastning af en talkode
	Under indlæringen blev der registreret en gyldig trådløs kode
Blinker hurtigt	Reset af apparatet gennemføres eller færdiggøres
	En trådløs kode sendes

Rød (RD)

Tilstand	Funktion
Blinker 2x	Batterierne er næsten brugt op
Blinker 3x	Forkert indtastning af en talkode
	Ved programmeringen af en adgangskode: <ul style="list-style-type: none"> • Hukommelsespladsen er optaget • Talkoden findes allerede

Blå (BU) og rød (RD)

Tilstand	Funktion
Skiftevis blinken	Det trådløse kodetastatur er i overførselsmodus

14 Rengøring**BEMÆRK!****Beskadigelse af det trådløse kodetastatur pga. forkert rengøring**

Rengøring af det trådløse kodetastatur med uegnede rengøringsmidler kan beskadige kabinettet og knapperne.

- ▶ Rengør udelukkende det trådløse kodetastatur med en ren, fugtig klud.

15 Bortskaffelse

Elektriske og elektroniske apparater samt batterier må ikke bortskaffes sammen med husholdningsaffaldet, men skal i stedet for afleveres til dertil indrettede samlesteder.

**16 Tekniske data**

Type	Trådløst kodetastatur FCT 3 BiSecur
Frekvens	868 MHz
Spændingsforsyning	4x 1,5 V batteri, type: AAA (LR03)
Till. omgivelsestemperatur	-20 °C til +60 °C
Beskyttelsesklasse	IP 54

17 EF-overensstemmelseserklæring

(iht. R&TTE-direktivet 1999/5/EF)

Hermed erklærer

Firma Hörmann KG Verkaufsgesellschaft
Upheider Weg 94-98
D-33803 Steinhagen

at dette

apparat Trådløst kodetastatur til motorer og deres tilbehør

Artikelbetegnelse	Typebetegnelse
FCT 3 BiSecur	FCT3-868-BS

på grundlag af dets udformning og konstruktionsmåde samt den udførelse, vi har bragt i omløb, stemmer overens med de grundlæggende krav og andre relevante forskrifter i EF-direktivet 1999/5/EF.

I tilfælde af ændringer på apparatet, der ikke er udført med vort samtykke, mister denne erklæring sin gyldighed.

Anvendte og inddragne standarder og specifikationer

EN 60950-1

EN 300 220-1

EN 300 220-2

EN 301 489-1

EN 301 489-3

Dette apparatet må tages i drift i alle EU-lande, Norge, Schweiz og andre lande.

Steinhagen, 21.02.2012



p.p. Axel Becker
Forretningsfører